



АДМИНИСТРАЦИЯ ГОРОДА ПЕРМИ
ДЕПАРТАМЕНТ ЗЕМЕЛЬНЫХ ОТНОШЕНИЙ

РЕШЕНИЕ

о размещении объектов № 1348 от 28.09.2018

г. Пермь, ул. Сибирская, 15

Департамент земельных отношений администрации города Перми в соответствии с пунктом 3 ст. 39.36 Земельного кодекса Российской Федерации, Положением о порядке и условиях размещения объектов на землях или земельных участках, находящихся в государственной или муниципальной собственности, на территории Пермского края без предоставления земельных участков и установления сервитутов, утвержденным Постановлением Правительства Пермского края от 22.07.2015 № 478-п

разрешает Оникиенко Александру

размещение объекта: газопровод среднего давления

способ размещения объекта: подземный

на землях: государственная собственность на которые не разграничена

на срок: до 01.05.2019

местоположение: г. Пермь, Мотовилихинский район, ул. Целинная, 38.

Территория, согласно схеме, расположена в зонах с особым условием использования территории: охранный зона объектов электросетевого хозяйства, охранный зона газопровода среднего давления, приаэродромная территория аэродрома аэропорта Большое Савино, санитарно-защитная полоса 1-го водовода ЧОС ТК «Сети водоводов г. Перми» Мотовилихинский район; м-н Вышка 2, м-н Гарцы, м-н Запруд, м-н Висим, м-н Костарево, м-н Садовый (часть водовода).

Оникиенко А.Н.:

1. Соблюдать правила охраны электрических сетей, установленные Постановлением Правительства Российской Федерации от 24.02.2009 № 160 «О порядке установления охранных зон объектов электросетевого хозяйства и особых условий использования земельных участков, расположенных в границах таких зон».

2. Соблюдать правила охранных зон воздушного пространства, установленные Постановлением Правительства Российской Федерации от 11.03.2010 № 138 «Об утверждении Федеральных правил использования воздушного пространства Российской Федерации».

3. Соблюдать правила охранных зон газопроводов, установленные постановлением Правительства Российской Федерации от 20.11.2000 № 878 «Об утверждении Правил охраны газораспределительных сетей».

4. Соблюдать санитарные правила и нормы, установленные постановлением Главного государственного санитарного врача Российской Федерации от 14.03.2002 № 10 «О введении в действие санитарных правил и норм «Зоны санитарной охраны источников водоснабжения и водопроводов питьевого

назначения. СанПиН 2.1.4.1110-02».

5. В соответствии с пунктом 7(2) Положения о порядке и условиях размещения объектов на землях или земельных участках, находящихся в государственной или муниципальной собственности, на территории Пермского края без предоставления земельных участков и установления сервитутов, утвержденного Постановлением Правительства Пермского края от 22.07.2015 № 478-п, представить в департамент земельных отношений администрации города Перми в течении 1 месяца с момента размещения объектов материалы контрольной геодезической съемки размещенных объектов на бумажном и электронном носителях на безвозмездной основе.

В соответствии со статьей 20¹ Закона Пермского края от 14.09.2011 № 805-ПК «О градостроительной деятельности в Пермском крае» Оникиенко А.Н.:

1. Не позднее, чем за 10 рабочих дней до начала строительства и реконструкции безвозмездно передать в департамент градостроительства и архитектуры администрации города Перми один экземпляр копий разделов проектной документации, предусмотренных пунктом 1 части 12 статьи 48 Градостроительного кодекса Российской Федерации.

2. В течение 10 рабочих дней после окончания работ по строительству, реконструкции безвозмездно передать в департамент градостроительства и архитектуры администрации города Перми схему, отображающую расположение объекта и сетей инженерно-технического обеспечения, подписанную Оникиенко А.Н., с приложением текстового и графического описания местоположения границ охранной и санитарно-защитной зоны, перечень координат характерных точек границ такой зоны.

Приложение:

Схема предполагаемых к использованию земель или части земельного участка с координатами поворотных точек границы земельного участка (на 1 л. в 1 экз.).

Начальник отдела предоставления
земельных участков по работе
с юридическими лицами



Н.М. Санникова

Схема предполагаемых к использованию земель или части земельного участка

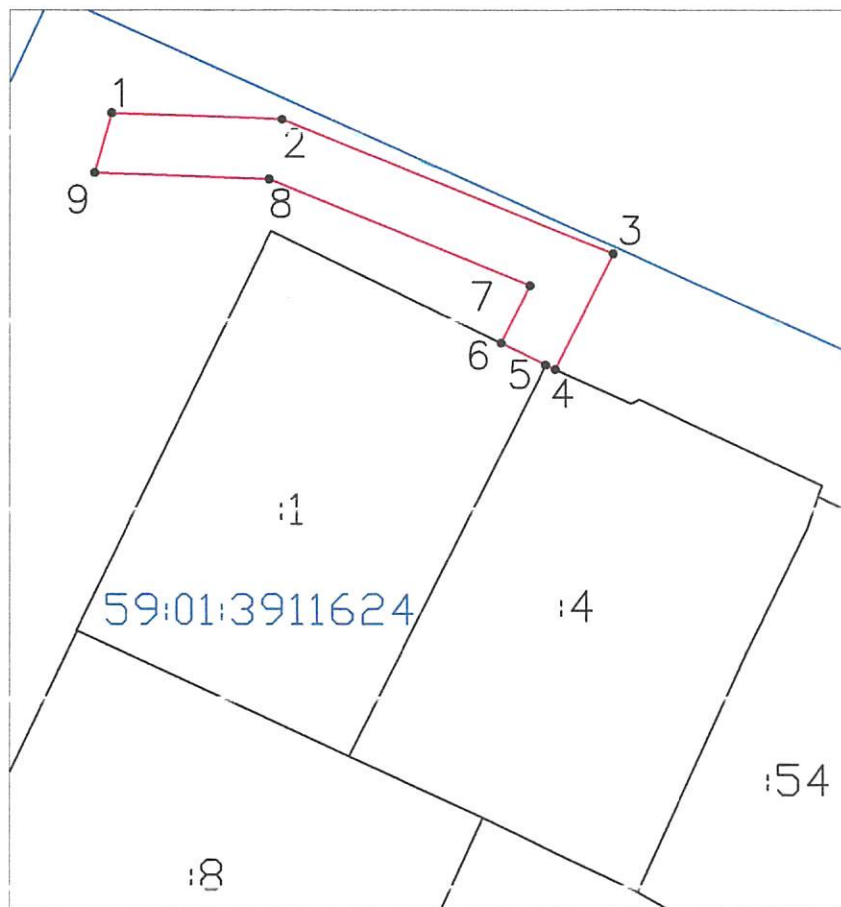
Объект: газопровод среднего давления

Местоположение: Пермский край, г. Пермь, Мотовилихинский район,
ул. Целинная, 38

Площадь земель или части земельного участка, кв.м.: 156

Категория земель: земли населенных пунктов

Вид разрешенного использования: линейные сооружения



Масштаб 1:500

Каталог координат, м.		
Система координат МСК 59		
№№ точек границы	X	Y
1	523514.22	2238986.02
2	523513.79	2238997.33
3	523504.88	2239019.31
4	523497.26	2239015.48
5	523497.56	2239014.84
6	523499.00	2239011.88
7	523502.81	2239013.79
8	523509.82	2238996.48
9	523510.26	2238984.90

Описание границ смежных землепользователей:

от точки 6 до точки 4 земли Муниципальное образование г. Пермь

от точки 4 до точки 5 участок 59:01:3911624:4

от точки 5 до точки 6 участок 59:01:3911624:1

Условные обозначения:

- Граница кадастрового квартала
- 59:01:3911624 Номер кадастрового квартала
- Существующая часть границы, имеющиеся в ГКН сведения о которой достаточны для определения ее местоположения
- :2 Номер земельного участка, стоящего на кадастровом учете
- Вновь образованная часть границы земельного участка
- 1 Характерная точка границы земельного участка

Заявитель: _____ /Оникиенко А. Н.